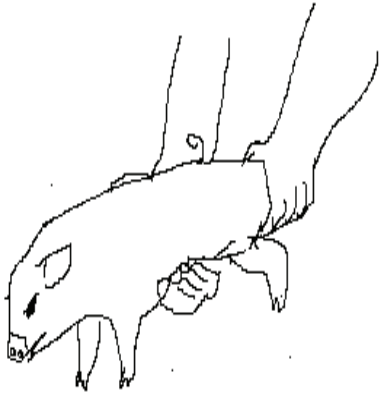


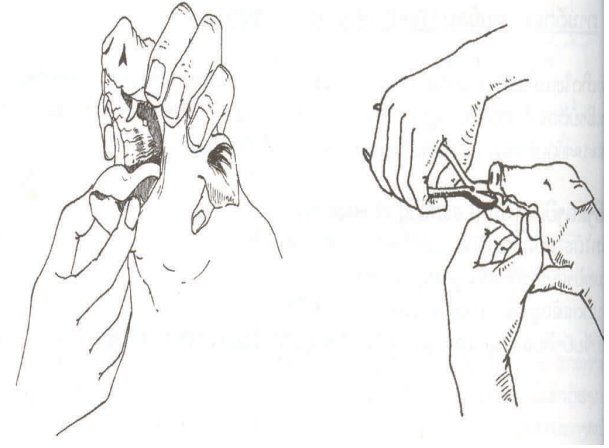
## 1. ຄວາມສໍາຂອງການຕັດແຂ້ວໝູນ້ອຍເກີດໃໝ່

ໃນຂະນະທີ່ໝູນ້ອຍຍາດກັນດູດນົມ. ມັກຈະໄປກັດຫົວນົມຂອງແມ່. ເມື່ອແມ່ໝູເຈັບນົມມັກຈະລຸກຂຶ້ນ ແລະບໍ່ໃຫ້ລູກດູດນົມ. ເກີດເປັນບາດແຜຢູ່ເຕົ້ານົມຂອງແມ່ ແລະສາມາດເຮັດໃຫ້ເຕົ້ານົມຕິດເຊື້ອພະຍາດໄດ້. ໃນຂະນະທີ່ໝູນ້ອຍຍາດກັນດູດນົມມັນຈະກັດກັນ ແລະເຮັດໃຫ້ເກີດບາດແຜ. ເພື່ອປ້ອງກັນບໍ່ໃຫ້ເກີດບັນຫາດັ່ງກ່າວນີ້ເຮົາຈຶ່ງມີຄວາມຈໍາເປັນຕ້ອງຕັດແຂ້ວໝູນ້ອຍເກີດໃໝ່ໃຫ້ໄວທີ່ສຸດເທົ່າທີ່ຈະສາມາດເຮັດໄດ້.



## 2. ເວລາທີ່ເໝາະສົມໃນການຕັດແຂ້ວ

ກ່ອນຈະຕັດແຂ້ວໝູນ້ອຍເຮົາຕ້ອງໄດ້ກະກຽມອຸປະກອນໃຫ້ພ້ອມເຊັ່ນ: ເຫຼົ້າ 90 ເລີ່ມລ້າງຄົມ, ສໍາລິທີ່ສະອາດຄວນຕັດແຂ້ວໝູນ້ອຍໃຫ້ໄວທີ່ສຸດເທົ່າທີ່ຈະເຮັດໄດ້. ເຮົາສາມາດຕັດແຂ້ວໝູນ້ອຍໄດ້ ຫຼັງຈາກເກີດອອກມາໄດ້ 15 ນາທີ ກ່ອນຕັດແຂ້ວໝູນ້ອຍເຮົາຄວນແຍກໝູອອກຈາກແມ່ມາໄວ້ຢູ່ຄອກທີ່ສະອາດ ເພື່ອປ້ອງກັນອັນຕະລາຍຈາກແມ່ໝູ ທ່ານຕ້ອງໄດ້ກະກຽມຄົມສໍາລັບຕັດແຂ້ວໝູເມື່ອຕັດແລ້ວໃຫ້ນໍາເອົາໝູນ້ອຍໄປຄົນແມ່ໃຫ້ໄວທີ່ສຸດເທົ່າທີ່ຈະສາມາດເຮັດໄດ້.



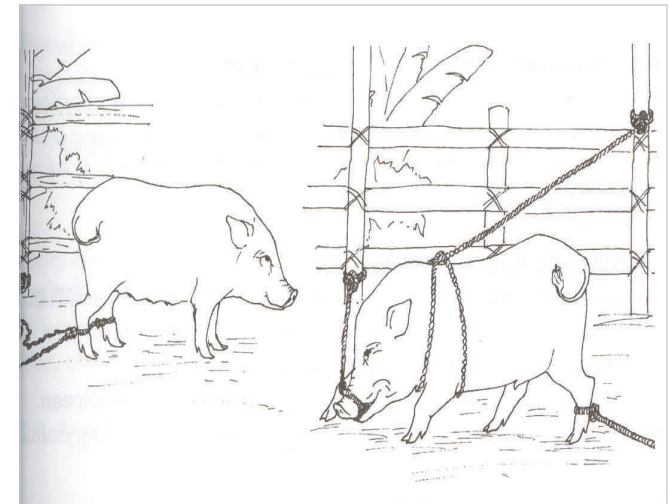
## 3. ວິທີການຕັດແຂ້ວ

ຈັບຫົວໝູນ້ອຍໂດຍໃຊ້ນິ້ວໂປ້ງບົບມູມປາກເພື່ອໃຫ້ໝູນ້ອຍອໍ້າປາກອອກ. ໃຊ້ຄົມຕັດແຂ້ວມາຕັດແຂ້ວລະວັງຢ່າໃຫ້ຖືກລິ້ນ. ເມື່ອຕັດແລ້ວໃຫ້ງ່ຽງຫົວມັນລົງເພື່ອໃຫ້ແຂ້ວຕົກອອກຈາກປາກ. ຕັດແຂ້ວໃຫ້ຈໍາເຫງືອກໄດ້ເທົ່າໃດຍິ່ງເປັນການດີ ແຕ່ຕ້ອງລ້າງຄົມຕັດແຂ້ວໃຫ້ສະອາດກ່ອນຈະນໍາໄປຕັດແຂ້ວໂຕຕໍ່ໄປ. ເມື່ອຕັດແຂ້ວແລ້ວໃຫ້ນໍາໝູນ້ອຍໄປສົ່ງໃຫ້ແມ່ມັນທັນທີ ແລະຕ້ອງໃຫ້ຄວາມອົບອຸ່ນແກ່ໝູນ້ອຍສະເໝີ.

ກະຊວງກະສິກໍາ ແລະ ປ່າໄມ້  
ກອງສົ່ງເສີມກະສິກໍາ ແລະ ປ່າໄມ້ ແຫ່ງຊາດ  
ພະແນກ ສົ່ງເສີມ ແລະ ຄຸ້ມຄອງໂຄງການ  
ໜ່ວຍງານ ພັດທະນາຮູບແບບ ສົ່ງເສີມ ແລະ ຝຶກອົບຮົມ

## ຂໍ້ແນະນຳ

# ວິທີການຕັດແຂ້ວໝູອ້ຍ



Laos Extension for Agriculture Project  
P.O. Box 9159  
Vientiane, Lao P.D.R.  
Tel/fax: 021 732 162 Mobile: 020 5526277  
Email: leap@laoex.org  
Email: cetdu@laoex.org

ຈັດຕັ້ງປະຕິບັດໂດຍ: **CETDU**

(ໜ່ວຍງານພັດທະນາຮູບແບບສົ່ງເສີມ ແລະ ຝຶກອົບຮົມຂັ້ນສູນກາງ)

ຮ່ວມກັບ:

ໂຄງການ ສົ່ງເສີມ ກະສິກໍາ (LEAP)